



## HERNIE DE LA RÉGION ABDOMINALE

### Traitement retenu :

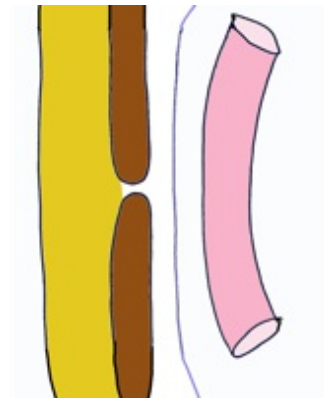
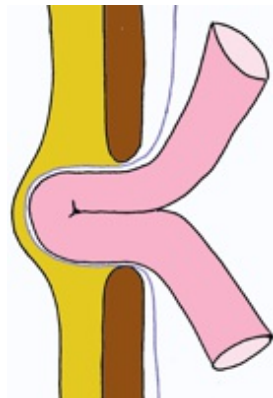
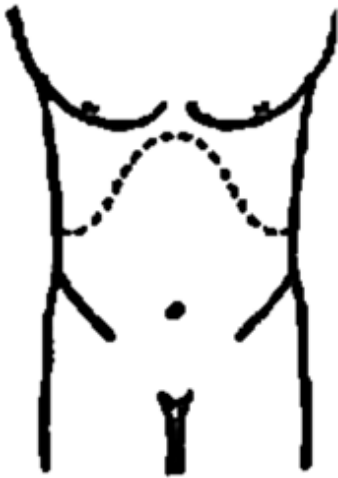
- ☒ Cure coelioscopique avec renfort prothétique
- ☒ Cure par voie ouverte avec renfort prothétique
- ☒ Cure par voie ouverte par raphie

### Type :

- ☒ Ombilicale
- ☒ Ligne Blanche
- ☒ Autre :

### Hospitalisation :

- ☒ Ambulatoire
- ☒ Conventiennelle



### Complications :

- hématome
- infection de la prothèse (exceptionnel)
- douleurs chroniques
- récurrences (rares)
- plaie de vaisseau ou de viscère (exceptionnel)

Date :

Signature :

Pour plus d'informations, consultez [www.chirurgien-digestif.com](http://www.chirurgien-digestif.com)

Je m'engage à lire les informations complémentaires au verso du document

## INFORMATION SUR LA HERNIE ABDOMINALE

### DÉFINITION ET SYMPTÔMES

La hernie est le passage d'un organe, le plus souvent l'intestin, à travers un orifice naturel de la paroi abdominale. Elles ressemblent à des « masses » indolores et réductibles, c'est à dire qui ne font pas mal et que l'on peut réduire ou réintroduire manuellement très facilement. Le symptôme le plus fréquent est une sensation de gêne. La principale complication est l'étranglement, quand la hernie ne peut plus être réintroduite facilement. Les signes qui doivent donner l'alerte sont l'apparition d'une douleur intense, d'apparition brutale ou assez rapide et l'impossibilité de rentrer la hernie. Une intervention chirurgicale est alors nécessaire en urgence.

### VOTRE OPÉRATION

L'intervention se réalise habituellement sous **anesthésie générale** et dure environ 30 minutes. L'intervention est réalisée soit par voie **cœlioscopique**, soit par **abord direct**. Les avantages sont une reprise plus rapide de la vie normale et surtout l'absence de complications au niveau des cicatrices. L'intervention consiste à réduire et réintégrer la hernie et à obturer l'orifice de la hernie avec une prothèse qui va servir de renfort et de protection de la paroi inguinale. Ces prothèses sont parfaitement tolérées par l'organisme et il n'existe pas de phénomène allergique. Ces interventions sont habituellement réalisées lors d'une hospitalisation **ambulatoire**, c'est-à-dire sur une journée. Les conditions nécessaires sont l'accord du chirurgien et de l'anesthésiste et être accompagné notamment la première nuit à domicile.

. **Préparation à l'intervention** : Vous devez prendre 2 douches au savon la veille et le matin, une boisson claire 2 heures avant votre arrivée programmée 1 heure avant l'opération

. **Après l'opération** : Vous êtes transféré en salle de réveil pour une surveillance avant de rejoindre le service d'hospitalisation ambulatoire, où vous pourrez alors manger et vous lever. En l'absence d'anomalie et après accord du chirurgien et de l'anesthésiste vous serez autorisé à regagner votre domicile. Vous reprendrez l'alimentation le soir même sans régime particulier. Progressivement vous pourrez reprendre une activité normale en dehors des activités physiques et sportives.

### COMPLICATIONS NOTABLES

. **L'hématome** : Il s'agit de l'apparition de bleus en regard de la cicatrice. Aucun traitement n'est nécessaire en règle générale et tout rentre dans l'ordre en quelques jours.

. **Les douleurs liées à l'irritation des nerfs**. Un traitement anti-douleur adapté peut être nécessaire.

. **La récurrence** : elle est exceptionnelle, surtout si une prothèse est mise en place. Néanmoins, pour garantir ce résultat, les activités physiques et sportives doivent être suspendues pendant 3 à 4 semaines (ne pas porter plus de 5 kg) pour éviter que la prothèse ne se déplace. La conduite, la marche ou les escaliers ne posent pas de problème.

. **L'infection de la prothèse** : il s'agit d'une complication exceptionnelle. Elle peut nécessiter une réintervention pour retirer le matériel infecté, et un traitement antibiotique.

. **Les complications plus graves mais exceptionnelles** : plaie d'un vaisseau (veine iliaque), plaie d'un viscère (vessie, intestin). Elles peuvent nécessiter une ouverture de l'aîne pour effectuer la réparation.

*Pour plus d'informations, consultez [www.chirurgien-digestif.com](http://www.chirurgien-digestif.com)*